

Monteringsanvisning

Værktøj

Caracol tagrendesystem monteres med almindeligt værktøj. Det der er brug for er tang, gummihammer, nedstryger, målebånd, bore/skruemaskine, snor og evt. rendejernsbukker.

Tilskæring

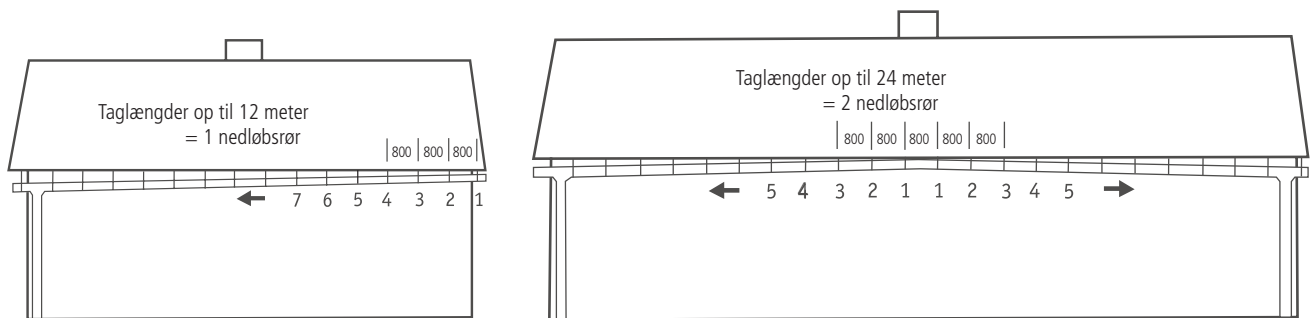
Ved tilskæring anvendes en nedstryger. Der må ikke anvendes vinkelsliber, da varmeudviklingen vil ødelægge galvaniseringen og overfladen kan beskadiges af metalspåner og slibestøv.

Beregn materialeforbrug og dimension

Valg af tagrender, nedløbsrør og tilbehør afhænger af, hvordan tagformen er på dit hus. Regn med at hvert nedløb kan holde en afstand på 12 m. Monter rendejern/konsoljern, så tagrenden har fald ned mod nedløbsrøret.

Afstanden mellem rendejern/konsoljern må ikke overstige 800 mm og der skal være et fald på 5 mm pr. m. Dimension på tagrender og nedløb vælges i forhold til tagfladens areal.

SÅDAN MONTERER DU



Beslut hvilken retning tagrenden skal falde. Vælg hvilket type rendejern der skal anvendes. Monter første og sidste rendejern ca. 100 mm fra enden af taget. De resterende rendejern monteres med en afstand af 600 - 800 mm. Der anvendes passende type af skrue til fastgørelse af rendejern.

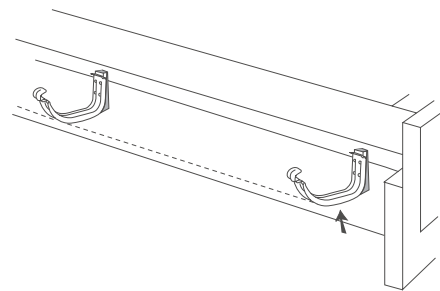
Monter rendejern 1-1 ca. 400 mm fra midten med fald i begge retninger. De sidste rendejern monteres ca. 100 mm fra enden af taget. Resterende rendejern monteres med en afstand på 600 - 800 mm. Der anvendes passende type af skrue til fastgørelse af rendejern. For taglængder over 12 m. påbegyndes monteringen af rendejern fra midten med fald ud af.

MONTERING AF KONSOLJERN

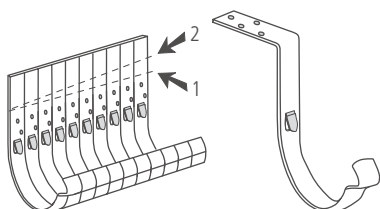


Montering på sternbræt

Konsoljern monteres på sternbræt. Hvis sternbrættet ikke er monteret lodret anvendes et justerbart konsoljern. Ved taglængder op til 12 m. monteres første og sidste konsoljern ca. 100 mm fra enden af taget. Faldet skal være 5 mm pr. m. Fastgør en snor nederst på første konsoljern (se pil), spænd snoren ud og fastgør denne til sidste konsoljern og kontroller fald. Ved hjælp af snoren monteres de resterende konsoljern med passende afstand. For taglængder over 12 m. påbegyndes monteringen af konsoljern fra midten med fald ud af.



BUKNING AF RENDEJERN

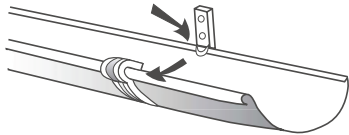


Montering på lægte

Rendejern skal bukkes i forhold til tagets hældning og fastgøres på lægter eller andet underlag. Find det antal rendejern der skal bruges. Marker med en streg tværs over alle rendejern hvor de skal bukkes (pil 1). Mål ud fra stregen på det sidste rendejern, så faldet bliver 5 mm pr. m. Marker derefter med en ny streg (pil 2). Buk rendejernene efter denne streg.

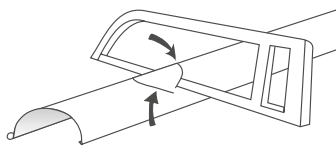
Monteringsanvisning

MONTERING AF TAGRENDER

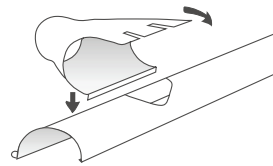


Læg tagrenden i rendejernet og placer forsiden af tagrenden i rendejernet. Derefter trykkes bagsiden af tagrenden ned, så den låser under tappen på ryggen af rendejernet.

MONTERING AF TUDSTYKKE

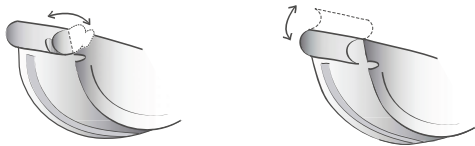


Marker på tagrenden hvor nedløbsrøret skal placeres. Lav to skrå snit, så der bliver en åbning på ca. 100 mm. Bøj kanterne lidt ned, så vandet kan løbe frit ned i nedløbsrøret.

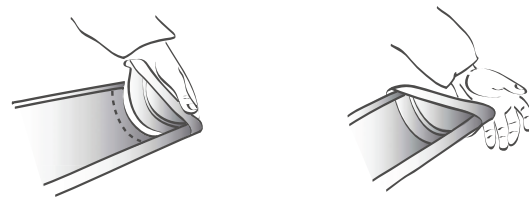


Før den bukkede kant ind i tagrendens forkant. Skub herefter tudstykket mod tagrendens bagkant. Buk herefter tudstykkets "låseplader" over tagrendens bagkant, så den låser.

MONTERING AF ENDEBUND

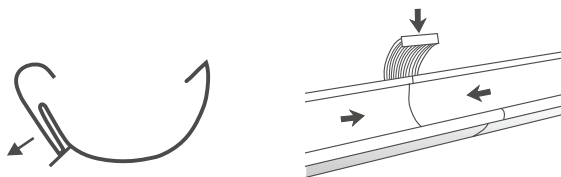


Endebunden er universal og passer både til højre og venstre montering. Vrid "øret" af langs det slidsede spor på den side som skal vende ind mod bygningen.

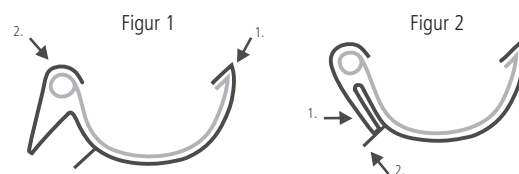


Læg fugemasse mellem endebund og tagrende. Før endebunden ca. 20 mm i tagrendens forkant, tryk den ned i tagrenden og tryk den helt på plads.

SAMLING MED SAMLESTYKKE

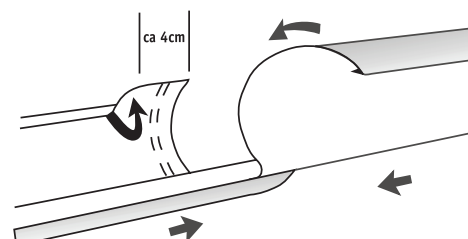


Sæt samlestykket på bagkanten af de to rendeender (pil 1 fig. 1). Tryk samlestykket mod renden og læg samlestykkets buede forstykke over rendens forkant (pil 2 fig. 1) og låsemekanismen trykkes ind mod renden (pil 1 fig. 2). Til sidst sikres samlestykket ved at bukke låsetappen (pil 2 fig. 2).



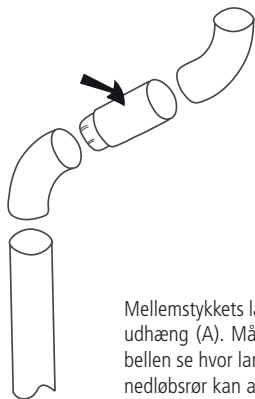
SAMLING UDEN SAMLESTYKKE

Buk en 40 mm lang flig op på den nederste tagrendes bagkant. Påfør fugemasse og før den øverste tagrende ind i den nederste som vist på billedet. Buk fligen tilbage på plads og klem dem sammen så begge tagrender låses.

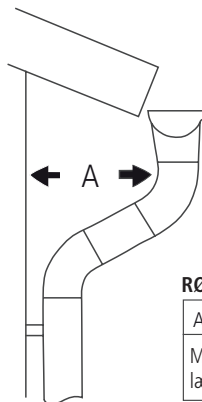


Monteringsanvisning

RØRBØJNINGER OG MELLEMLYKKE



Mellemstykkets længde bestemmes af målet på tagets udhæng (A). Mål afstanden og herefter kan du i tabellen se hvor lang mellemstykket skal være. Afklip fra nedløbsrør kan anvendes som mellemstykke.

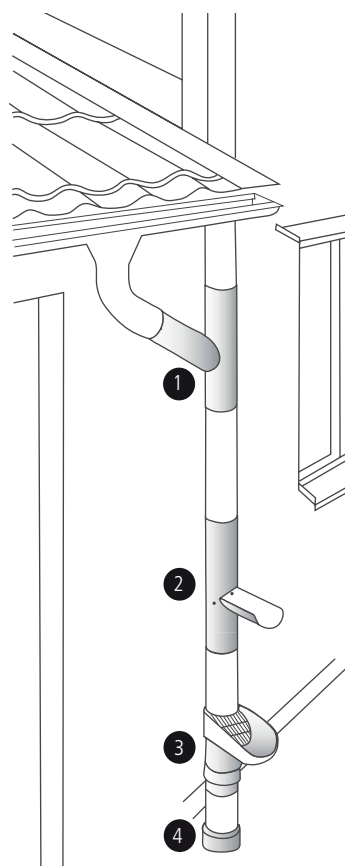
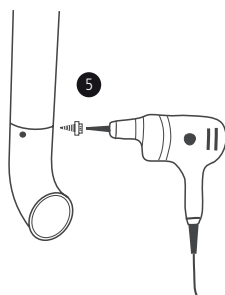
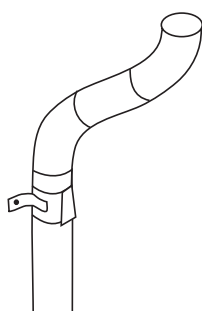


RØRVINKEL 70°

A cm	80	70	60	50	40	30
Mellemstykkets længde cm	ca 70	ca 60	ca 50	ca 40	ca 30	ca 20

PRAKTISK TILBEHØR

1. Grenrør anvendes hvor flere tage skal kobles på samme nedløbsrør.
2. Vandudviser med klap anvendes hvor man vil opsamle regnvand.
3. Rensetragt forhindrer at blade og andet affald ender i kloakafløbet.
4. Brøndkrave anvendes ved direkte tilslutning mellem nedløbsrør og kloakafløb.
5. Udkaster monteres når nedløbsrøret ikke skal tilsluttes kloakafløbet. Skal fastgøres med en skrue eller popnitte.



MONTERING AF RØRHOLDER



Rørholder monteres ca. 100 mm under den nederste bøjning. Afstanden mellem rørholdere må ikke være mere end 2 m. Rørholderen låses med en kile. Slå kilen ned med en hammer og en træklods. Fås til både træ og mur. I murværk forbores huller til fastgørelse af rørholderen (bør i fugen!). Monter nedløbsrør i rørholdere og tilslut til tudstykket. Kontroller at nedløbsrør sidder lige.

